

雌性外生殖器产卵瓣较长；交配孔宽大；前阴片侧褶痕宽，具齿突。后阴片两侧有尖齿突。囊导管膜质，很短而细；交配囊略呈圆形，囊突长，纺锤形，具很多横褶痕。

寄主 木兰科 Magnoliaceae 的鹅掌楸 *Liriodendron chinense*。

生物学 1年发生1—2代，以蛹越冬。在福建成虫分别于4月和7月出现。8月下旬越冬蛹出现。

分布 四川、陕西、湖北、江西、浙江、福建、广东、广西，为中国特有种。

中国亚种与分布

宽尾凤蝶指名亚种 *Agehana elwesi elwesi* (Leech, 1889)

分布：陕西、湖北、江西、浙江、福建、广东、广西。

宽尾凤蝶白斑型 *Agehana elwesi* f. *cavalerei* (Le Cerf, 1923)

Papilio elwesi cavalerei Le Cerf, 1923, Bull. Mus. natn. Hist. nat. Paris, 29: 362.

(后翅中室端部白色)

分布：四川。

台湾宽尾凤蝶 *Agehana maraho* (Shiraki et Sonan, 1934) (图 86)

Papilio maraho Shiraki et Sonan, 1934, Zephyrus, 5(4):177.

Papilio (*Agehana*) *maraho* Shiraki et Sonan; Bridges, 1988, I: 181.

Agehana maraho (Shiraki et Sonan); Igarashi, 1979: 102; Chou, 1994: 161.

别名：阔尾凤蝶、宽尾凤蝶。

形态 成虫：翅展105—122 mm。体、翅黑色，脉纹两侧色淡或呈灰白色。后翅外缘波状，在波谷有红色斑纹，在外缘区各翅室有倒“U”字形红斑纹，尾突特宽大且有“V”字形斑纹，臀角有环形红色斑纹，中室及其周围白色。翅反面与正面相似。

雄性外生殖器上钩突短小，骨化程度较强；颚形突小，弯曲；抱器瓣近似长方形，长为宽的1.6倍，抱器端圆；抱器内突周围骨化程度强，具锯齿，腹侧有1个大齿突且基部膨大。阴茎中部弯曲，两端增宽。

雌性外生殖器产卵瓣较短宽，交配孔宽圆；前阴片侧褶痕窄，齿突很多；后阴片两侧不齐，无齿突；囊导管很短，膜质；囊突骨化程度较弱，条状，比较小，有不规则的褶痕。

卵：直径约1.35 mm，高约1.25 mm。黄色，球形，表面光滑具有珍珠光泽。孵化前散生褐色斑。

幼虫：第1龄幼虫头部褐色，身体淡褐色，背线褐色。各体节亚背部有棘状突，其中胸部各节的突起较大。第2—4龄幼虫由胸部体侧至第6腹节背部附近呈V形，暗灰褐色；第8—10腹节灰白色；前胸体侧有1对灰黄色的锥状肉突；第9腹节后缘有1对肉突。老熟幼虫体长约44 mm；头部褐色，身体黄绿色，中胸有1对外圈褐色的黑色眼

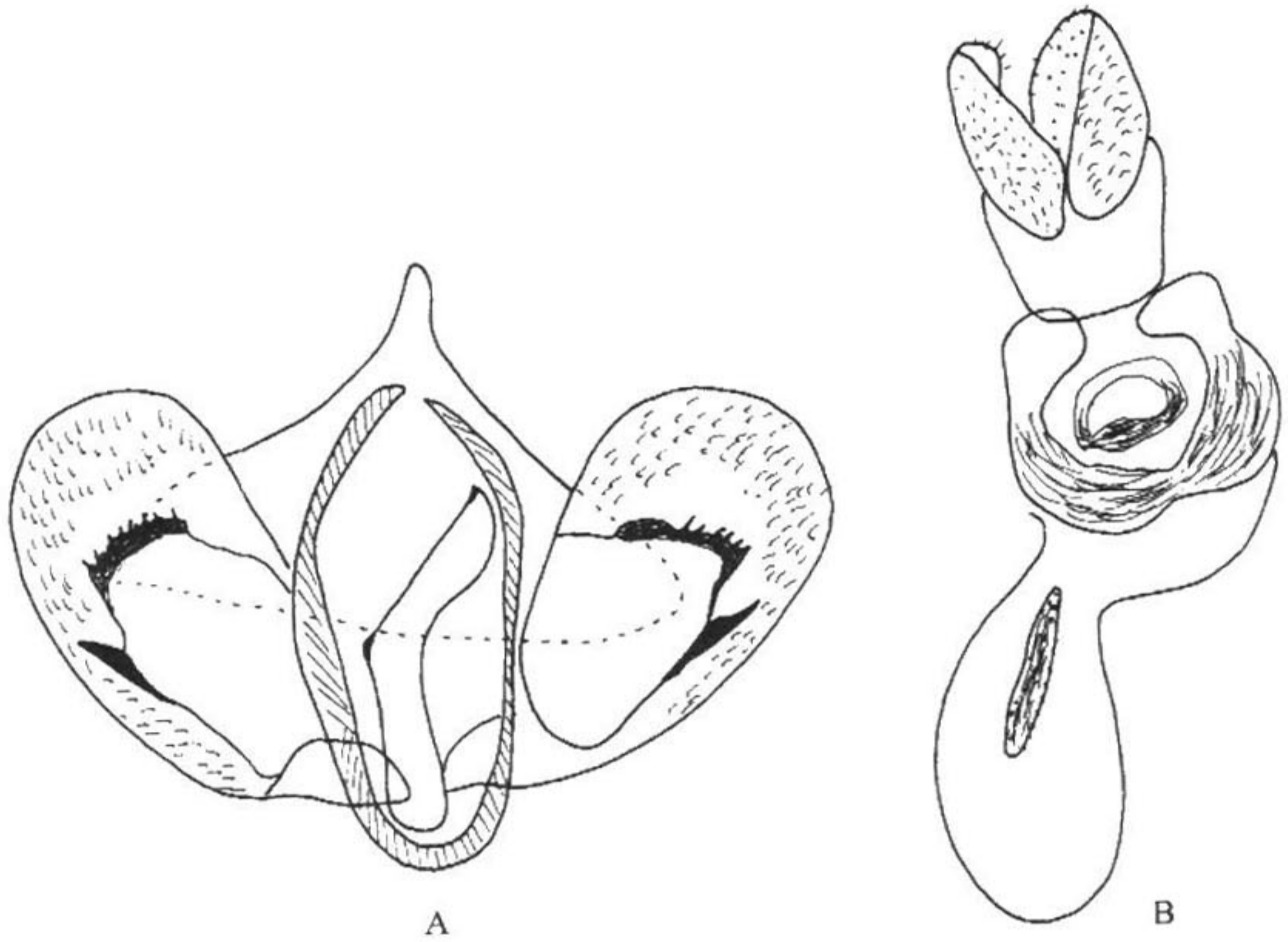


图 86 台湾宽尾凤蝶 *Agehana maraho* 的外生殖器

A. 雄性外生殖器; B. 雌性外生殖器

纹; 腹部侧背面有外圈黑色的褐色变形虫状斑纹; 臭丫腺黄褐色。

蛹: 体长约 37 mm。褐色, 枯枝状。前胸凹陷, 中胸向前突伸; 腹部中段略膨大。

寄主 台湾檫木 *Sassafras randaiense*。

生物学 1 年发生 1 代, 以蛹越冬。多分布在中、北部海拔 1 000—2 000 m 的檫木林区, 以太平山、明池地区等中北部地区为主。卵期约 7 天, 幼虫期约 30 天, 蛹期约 300 天。成虫 5、6 月间羽化, 雌蝶将卵产在寄主嫩叶背面或嫩茎上。幼虫孵化后栖息在寄主叶面中脉附近, 并吐丝在叶上营造“虫座”, 除取食外很少运动。老熟幼虫在寄主树干离地面不远处、周围杂木树干或邻近杂物上化蛹。成虫飞行缓慢, 雄蝶常见于路旁湿地及溪流旁吸水, 雌蝶偶见于乔木树冠上的花丛中访花吸蜜。

分布 台湾特有种, 珍稀蝴蝶之一。

本种与宽尾凤蝶很相似, 但后翅的斑纹差别很大。本种后翅中室白色, 亚外缘区红色斑纹呈倒“U”字形, 尾突宽而短; 而宽尾凤蝶的后翅外缘区的红色斑纹呈弯月形, 尾突呈靴形。而两种雌、雄外生殖结构极相似, 只有抱器瓣上内突腹缘的骨化边不同, 台湾宽尾凤蝶的骨化边宽而明显, 而宽尾凤蝶不明显。

燕凤蝶族 *Lampropterini* Moore, 1890